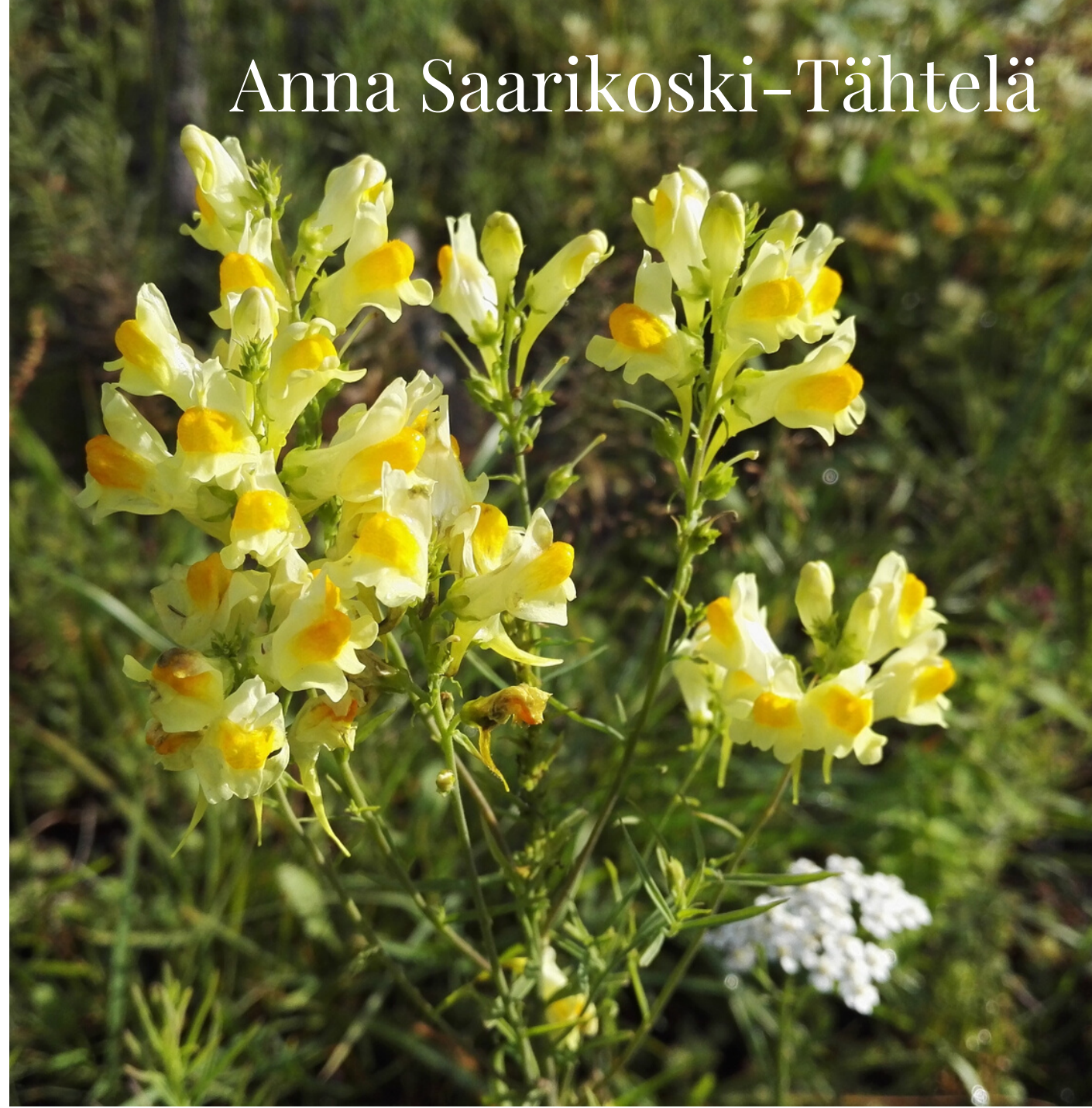


Anna Saarikoski-Tähtelä



Näin perustat
NIITYN

JA MUUTAMIA MUITA VINKKEJÄ
LUONNONKASVIEN KÄYTTÖÖN KOTIPIHASSA

Auringontähti



Sisällysluettelo

| | |
|--|----|
| Kotimaiset luonnonkasvit puutarhassa | 1 |
| Niittytyypit | 2 |
| 3 tapaa perustaa niitty | 5 |
| - Kylvö muokatulle alueelle | 5 |
| - Kylvö nurmikolle | 6 |
| - Niityn perustaminen taimista | 7 |
| Niityn perustamisen alkutoimet | 8 |
| Niitykasvien valinta kasvupaikan mukaan | 12 |
| Niityn perustaminen erilaisille alueille | 16 |
| Niityn jatkohoito ja mahdolliset ongelmat | 23 |
| Muita luonnonkasvien käyttötapoja | 25 |
| - Puut ja pensaat | 25 |
| - Peittokasvit | 26 |
| - Ranta-alueiden epätasaiset maastot | 27 |
| - Metsäinen tontti | 27 |
| - Helppohoitoinen uusi nurmiko | 28 |
| - Kukkiva nurmikko | 28 |
| - Keväistä kukintaa niitylle | 29 |
| Niityn rajaaminen ja koristelu | 29 |
| Lähdeluettelo | 31 |

KOTIMAISET LUONNONKASVIT PUUTARHASSA

Niittyjen ja kotojen perustaminen kotipuutarhoihin on suosittua. Oikein perustettu ja toimiva niitty onkin helppohoitoinen, kaunis ja todellinen ekoteko pienessäkin pihassa.

Niityt ovat viimeisiä turvapaikkoja monille uhanalaisille kasveille, hyönteisille ja eläimille. Ekologisuutta parantaa sekin, että niittyä ei tarvitse jatkuvasti leikata meluavilla ja saastuttavilla ruohonleikkureilla.

Kaikenlaista luonnonkasvien käyttöä tulisikin pihoissa suosia, jos halutaan luonnon monimuotoisuuden säilyvän kaupungeissa ja maaseudulla.

Mikä sitten on niitty?

Niitty on ihmisen toiminnan tuloksena syntynyt heinä- ja ruohovaltainen kasviyhdyksunta. Toisin kuin usein kuulee, heinät eivät siis ole niityllä "rikkakasveja", vaan ne kuuluvat siihen oleellisena osana.

Niittyjä on syntynyt alun perin viljelys- ja laidunmaita raivattaessa ja kasketessa. Nimensä mukaisesti, niitty syntyy niittämällä.

Luonnonniittyjä on vain tuntureilla, rannoilla ja kallioilla, eli alueilla, joilla puut eivät luonnostaan kasva.

Niityt jaetaan eri tyyppeihin kasvivalikoimansa ja kasvupaikkansa mukaan.

NIITTYTYYPIT

1. KETO

- kuiva, paahteinen paikka
- humuskerros on ohut
- maaperä läpäisee nopeasti veden
- paljon yksivuotisia lajeja

1.1. PIHAKETO

- syntynyt usein tallatuille alueille, esimerkiksi rakennusten ympärille
- kasvit luonnostaan matalia

1.2. KUKKIVA KETO

- korkeampia lajeja kuin pihakedolla
- pihapiirin laidoilla ja laihoilla laitumilla
- lajit hentoja ja pienilehtisiä

2. NIITTY

- tuore, kostea jopa märkä paikka
- humuskerroksen paksuus vaihtelee, paksumpi kuin kedolla
- kosteusolot vaihtelevat, kosteampi kuin keto
- paljon kaksi- ja monivuotisia lajeja

2.1. TUORE NIITTY

- kostea, muttei märkä
- syntynyt vanhoille viljelysmaille ja laitumille
- korkeita, melko reheviä lajeja

2.2. RANTANIITTY

- järven, puron tai joen ranta
- kostea tai märkä, jopa tulviva paikka
- korkeita, melko reheviä lajeja, putkikasvia

Niityn voi siis perustaa **lähes kaikenlaisille paikoille**, on vain valittava paikkaan sopivat kasvit.

Niitty **perustetaan aina kasvupaikan olojen mukaisilla kasveilla**. On turha yrittää perustaa kuivaa ketoa saviseen, rehevään peltoon. Tai rehevää rantaniittyä hiekkapohjaiseen mäntymetsään.

Tutustu tarkoin alueeseen, jolle niityn haluat perustaa.

Tutki **valo-oloja, tuulen määrää ja suuntaa, maan koostumusta ja ravinnetilaa**. Älä unohda myöskään talviolosuhteita.

Anna tilaa niittykasveille muuallakin pihassasi!

Niittykasveja voidaan myös **käyttää kuten perennoja istutuksissa**. Monet soveltuvat varjoisiin tai muuten hankalasti vihreytettäviin paikkoihin, jotkut lajit menestyvät jopa tavallisella nurmikolla.

Matalat luonnonperennat, kuten vaikkapa maahumala, huopakeltano tai ahomansikka, sopivat hyvin myös **istutusten maanpeitekasveiksi**. Ne eivät tukahduta isompiaan, mutta estävät tehokkaasti rikkaruohoja ja pitävät maan rakenteen parempana.

Niittykasvien siemeniä on **useilla siementoimittajilla**, ilahduttavan paljon myös kotimaisia. **Kotimaisuus onkin tärkeää**, sillä paikalliset niittykasvit ovat sopeutuneet karuihin olosuhteisiimme. Eteläisessä Euroopassa kasvava ketoneilikka ei välttämättä menesty meillä lainkaan.

Siemenkylvöä helpompi ja nopeampi tapa niittykasvien lisäämiseen puutarhassa on istuttaa ne taimina. Niittykasvien taimia on jonkin verran myytävänä taimistoissa, mutta niitä on kyllä helppo kasvattaa itsekin.

Kerron tässä kirjassa erityisesti **perinteisen niityn perustamisesta**, mutta käyn läpi myös **myös muita tapoja käyttää luonnonperennoja puutarhassa**.

Jos haluat lisätä pihasi monimuotoisuutta ja helppohoitoisuutta luonnonkasvien avulla, saat tästä kirjasta varmasti paljon vinkkejä!



Luonnonkasvien suosiminen puutarhassa on yksi mukavimmista ja helpoimmista ekoteoista, jonka pihanomistaja voi tehdä!

3 tapaa perustaa niitty

Kylvö muokatulle alueelle

Jos etsit googlesta neuvoja niityn perustamiseen, sinua neuvotaan useimmiten tekemään se kylvämällä.

Rikkaruohottomalla muokatulla maalla kylväminen onkin helpoin ja edullisin tapa. Kylvä vain maahan nurmikkosiementen sijaan niittykasvien siemeniä.

Ongelmaksi voi kuitenkin tulla se, että **niittykukat ovat huomattavasti hitaampia itämään ja kasvamaan siementämisikään** kuin maassa jo valmiiksi olevat heinän ja muiden ruohovartisten siemenet. Esimerkiksi monet kellokukista kukkivat vasta kaksi- tai kolmevuotiaina.

Monet muut, kuten **nokkonen, voikukat ja juolavehnät** (*joiden siemeniä kyllä takuulla löytyy ympäristöstä, vaikka olisit käyttänyt rikkaruohotonta multaa*) **valtaavat alueen helposti näiden vuosien aikana.**

Lisäksi kukkien siemenet tuntuvat olevan myös jyrsijöille ja muille siemensyöjille paljon houkuttelevampaa ravintoa kuin nurmisiemenet. Siemenet häviävät helposti parempiin suihin ennen kuin ehtivät edes itää.

Näin **niittykasvit saattavat hävitä armottoman kilpailun.** Jos ne itämään pääsevätkin, ne eivät ainakaan ehdi kukintaikään, jolloin niillä vasta olisi mahdollisuus levitä.

Tähän ongelmaan **yksi ratkaisu on kylvää siemeniä useana vuotena peräkkäin.** Näin **siemenpankki säilyy runsaana** ja pikkuhiljaa niitty alkaa - toivon mukaan - tuottaa itse riittävästi siemeniä.

Kylvö nurmikolle

Jos niitty halutaan perustaa **vanhalle nurmikolle, tilanne on vielä hankalampi**. Siinä siemenet joutuvat heti samantien tiukkaan kilpailutilanteeseen.

Usein käy niin, ettei **suurin osa siemenistä koskaan pääse edes maahan asti**, saati itämään.

Yleinen ongelma on, että **toivottu kukkarunsaus vaihtuu vain muutamaaan tai jopa vain yhteen lajiin**. Tämä johtuu siitä, että **vain vahvimmat selviytyvät**. Tällaisia vahvoja lajeja on mm. **päivänkakkara, joka tyypillisesti esiintyy runsaana**.

Luonnollista monimuotoista niittyä voidaan joutua odottamaan vuosikausia, jos alue sellaiseksi muotoutuu lainkaan.

Lisäongelmana on, että **nurmikasvit kasvavat vahvoiksi, kun aluetta ei enää voida leikata niittykukkien toivossa**. Ne **kasvattavat maatuessaan alueen ravinnepitoisuutta**, jolloin niittykasvien kilpailutilanne pahenee entisestään.

Nekin niittykasvit, jotka ovat jotenkin pärjänneet kilpailussa häviävät nopeasti korkean heinikon sekaan. Pahimmillaan **alueelle leviää jopa puuvartisten kasvien taimia**, esim. haapaa, pajua tai koivua.

Valitettavan usein käykin niin, että **muutamien vuosien jälkeen alueesta on tullut sellainen pusikko, että koko niitystä päätetään luopua**.

Mutta tämä ongelma on onneksi ohitettavissa!

Niityn perustaminen taimista

Kun niitty perustetaan taimista, **ohitetaan useimmat edellä mainituista ongelmista**. Taimet ovat jo **1-3 vuotiaita**, joten ne **kukkivat yleensä viimeistään istutusta seuraavana kesänä**. Tällöin ne aloittavat myös heti leviämisen siementensä avulla.

Taimia voidaan helposti **suojella kilpailulta ensimmäisinä vuosina**, jolloin ne tuottavat jopa 10-100 kertaa enemmän siemeniä kuin ahtaassa kilpailutilanteessa olevat toverinsa. Luonnolliseen tapaan **siemenet kypsyvät ja kylvääntyvät oikeaan aikaan paikallisiin olosuhteisiin nähden**.

Taimet ovat myös selkeästi näkyvissä, joten **vanhaa nurmikkoa voidaan jopa leikata niiden ympäriltä ruohonleikkurilla**.

Helpoin ja kustannustehokkain tapa perustaa niitty on kasvattaa osa siemenistä taimiksi esim. erillisessä kylvöpenkissä ja kylvää loput suoraan maahan.

Luonnonkasvien taimikasvatus tapahtuu samoin kuin perennojenkin. Ohjeita [löydät tästä](#).



Käydään seuraavaksi läpi vaihe vaiheelta, miten tutkit kasvupaikan olosuhteet, valitset niitylle oikeat kasvit ja perustat niityn.

Niityn perustamisen alkutoimet

Kun niityksi tuleva alue on valittu, pitää **ensiksi selvittää kasvuolosuhteet**. Niitty tulee perustaa **aina alueen olosuhteiden ja maaperän mukaan**, jotta siitä tulisi kestävä ja itse itsensä ylläpitävä.

Niittyä ei siis perusteta niin, että ensin valitaan mieluisat kasvit ja sitten muokataan alue niille sopivaksi. Niittykasvien tulee **viihtyä paikalla vuosia, jopa vuosikymmeniä**, ilman suurempia hoitotoimenpiteitä. Oikeastaan **niitty voi sitä paremmin mitä vähemmän sen eloon puututaan** (säännöllistä niittoa lukuun ottamatta). Siksi kasvivalinnat tulee tehdä aina olosuhteiden mukaan.

Jos paikka on hyvin ravinteikas, esimerkiksi hyväkuntoinen nurmikko, **ravinnetasoa voidaan kyllä vähentää ennen niityn perustamista**.

- 1. Anna nurmikon kasvaa normaalia pidemmäksi.**
- 2. Leikkaa tai niitä se sitten mahdollisimman lyhyeksi**
- 3. Kerää niittojäte huolellisesti pois alueelta**
- 4. Tee tämä useita kertoja kesän aikana**

Vaihtoehtoisesti voit myös **nostaa nurmiturpeet pois** ja tuoda tilalle vähäravinteista, hiekan sekaista multaa.

Tässä kyse on siis **alkuperäisen tilanteen palauttamisesta, ei luonnon olosuhteiden muuttamisesta**.

Jos alueen **multakerros tai ravinnetilanne poikkeaa suuresti ympäristöstä**, se on useimmiten ihmisen aikaansaannosta. Alueelle on todennäköisesti **tuotu multaa ja maata on kalkittu sekä lannoitettu vuosien ajan**.

Tällaisessa tilanteessa voi olla tarpeen **vähentää multavuutta** (kuorimalla sitä pois tai lisäämällä hiekkaa) ja **ravinmäärää** (niittämällä kasvustoa ja viemällä niittojäte pois) ennen niityn perustamista.

Jos maa on **ympäristössä luonnostaankin rehevää ja multavaa**, on **turha yrittää köyhdyttää** sitä omalla pihallakaan. Valitse silloin rehevän paikan niittykasveja.

Kasvupaikan analysointi

Kasvupaikan tutkimisessa käytä kaikkia aistejasi! Tutki:

1. onko paikka aurinkoinen vai varjoinen
2. pysyykö maa pitkään kosteana vai onko sillä taipumuksia kuivuuteen
3. mikä on maalaji
4. mikä on maan ravinnetila ja happamuus (tämä selviää parhaiten **teettämällä maa-analyysin**)

Kannattaa ehdottomasti myös tutkia olemassa olevaa kasvillisuutta alueella. Se kertoo todella paljon maan ravinnetilasta ja koostumuksesta.

Jos nurmikon kitkijä ei ole ollut liian innokas, saattaa siellä kasvaa jo **valmiina monia niityn kasvejakin!**

Tässä listaa muutamista maan kunnosta kertovista kasveista:

- **PITKÄÄN HOITAMATTA OLLUT TIIVIS MAA, USEIN SAVINEN:** maitohorsma, mesiangervo, leskenlehti, peltokorte ja pelto-ohdake
- **VILJAVA, HYVÄKUNTOINEN, RAVINTEILTAAN TASAPAINOINEN MAA:** juolavehnä, nokkonen, pihatähtimö (vesiheinä), voikukka, vuohenputki, huopaohdake ja kirjopillike
- **TYPPIPITOINEN, VOIMAKKAASTI LANNOITETTU MAA:** juolavehnä, jauhosavikka, peltopillike ja pihatähtimö
- **HAPAN JA/TAI MÄRKÄ MAA:** ahosuolaheinä, leskenlehti, peltokorte, pelto-orvokki, rönsyleinikki ja sammalet
- **KALKKIPITOINEN MAA:** peltoemäkki ja pihatähtimö
- **POHJAVESI KORKEALLA, KOSTEA MAA:** metsäkorte, peltopähkämö, ojakellukka ja ukontatar
- **KUIVA, HIEKKAINEN JA KALIN PUUTTEESTA KÄRSIVÄ MAA:** siankärsämö, ahosuolaheinä, virna, päiväkakkara, pujo ja peltolemmikki
- **KUORETTUVA MAA:** peltosaunio (saunakukka), peltovalvatti, ja rönsyleinikki
- **TIIVISTYNYT, TALLATTU MAA:** pihasaunio ja kamomillasaunio

Lisää näistä [vihreistä viestittäjistä voit lukea tästä](#).

Kuten ehkä huomasi, **monet edellä mainituista kasveista luetaan myös niittykasveihin**. Jos tällaisia kasveja alueella on paljon, sen muuttuminen niityksi onkin jo oikeastaan alkanut.

Kehitystä voi vauhdittaa ja monimuotoisuutta lisätä istuttamalla uusia taimia tai kylvämällä lajeja, jotka myös viihtyvät vastaavalla paikalla.

Listasta voit myös nähdä, **miten maan hoito vaikuttaa kasvivalikoimaan. Pari esimerkkiä:**

- Jos lisäät kalkkia, pelto-orvokki ei ehkä enää viihdy paikalla, mutta tilalle saattaa tulla pillikkeitä tai vuohenputkia.
- **Sammaloituneelle nurmikolle voit puolestaan istuttaa vaikkapa pelto-orvokkia**, joka saattaa viihtyä paikalla mainiosti. *(Orvokit on siinäkin mielessä hauskoja niittykasveja, että ne risteytyvät helposti keskenään ja tuottavat joka vuosi uudenlaisia kukkia.)*

Niittykasveja pidetään perinteisesti köyhän ja kuivan maan kasveina.

Monien tutuimpien niittykasvien kohdalla näin onkin, mutta **on täysin mahdollista perustaa kukkiva niitty myös ravinteikkaaseen, kosteaan tai happamaan maahan.**

On vain valittava **oikeat kasvit oikeaan paikkaan.**

Seuraavaksi käydään läpi erityyppisille alueille soveltuvia niittytyyppejä ja –kasveja.



Niittykasvien valinta kasvupaikan mukaan

Kuiva, Aurinkoinen, Hiekkapohjainen

Tunnusmerkit:

- vähämultainen, maa tuntuu hiekkaiselta, melko tiiviiltä, murenee herkästi
- ei varjostavia puita tai rakennuksia, aurinko paistaa aamusta iltaan
- maa imee veden nopeasti ja kärsii poutakausina herkästi kuivuudesta
- tyypillisesti alueella kasvaa siankärsämöä, päivänkakkaraa, peltolemmikkiä ja pujoa

Paikkaan sopiva kasveja:

- Keltasauramo, *Anthemis tinctoria*
- Siankärsämö, *Achillea millefolium**
- Kaunokainen, *Bellis perennis**
- Hirvenkello, *Campanula cervicaria*
- Peurankello, *Campanula glomerata*
- Kurjenkello, *Campanula persicifolia*
- Kissankello, *Campanula rotundifolia*
- Ahdekaunokki, *Centaurea jacea*
- Hietapitkäpalko, *Cordaminopsis arenosa**
- Ketoneilikka, *Dianthus deltoides**
- Ahomansikka, *Fragaria vesca**
- Särmäkuisma, *Hypericum maculatum*
- Mäkikuisma, *Hypericum perforatum*
- Vuorimunkki, *Jasione montana*
- Ruusuruoho, *Knautia arvensis*
- Päivänkakkara, *Leucanthemum vulgare*
- Kannusruoho, *Linaria vulgaris*
- Mäkitervakko, *Lychnis viscaria*
- Pihasaunio, *Matricaria matricarioides**
- Puistolemmikki, *Myosotis sylvatica**
- Ruisunikko, *Papaver orientale*

- Silkkiunikko, *Papaver rhoeas*
- Piharatamo, *Plantago major**
- Hopeahanhikki, *Potentilla argentea*
- Kevätesikko, *Primula elatior**
- Niittyhumala, *Prunella vulgaris**
- Nurmikohokki, *Silene vulgaris*
- Jänönapila, *Trifolium arvense**
- Kelta-apila, *Trifolium aureum**
- Ukontulikukka, *Verbascum thapsus*
- Rohtotädyke, *Veronica officinalis**
- Aho-orvokki, *Viola canina**
- Keto-orvokki, *Viola tricolor**

**** -merkityt ovat matalia ja jonkin verran talleamista kestäviä kasveja, jotka soveltuvat hyvin myös pihakedolle, jonka halutaan pysyvän matalana.***



Tuore, Aurinkoinen Tai Puolivarjoinen

Tunnusmerkit:

- maa on multavaa ja kosteaa
- usein entistä peltoa tai pihapuutarhaa, mutta ei vastalannoitettua puutarhamaata
- ei isojen puiden, eikä varsinkaan rakennusten varjoa
- pysyy kosteana poutakausinakin, mutta imee kuitenkin veden melko nopeasti eikä tiivisty liikaa
- tyypillisesti alueella kasvaa pelto-ohdaketta, maitohorsmaa, juolavehnää ja voikukkaa

Paikkaan sopivia kasveja

- Aurankukka, *Agrostemma githago*
- Keltasauramo, *Anthemis tinctoria*
- Hirvenkello, *Campanula cervicaria*
- Peurankello, *Campanula glomerata*
- Harakankello, *Campanula patula*
- Kurjenkello, *Campanula persicifolia*
- Varsankello, *Campanula trachelium*
- Ruiskaunokki, *Centaurea cyanus*
- Ahdekaunokki, *Centaurea jacea*
- Nurmikaunokki, *Centaurea phrygia*
- Keltapäivänkakkara, *Chrysanthemum coccineum*
- Kyläkellukka, *Geum urbanum*
- Särmäkuisma, *Hypericum maculatum*
- Päivänkakkara, *Leucanthemum vulgare*
- Käenkukka, *Lychnis flos-cuculi*
- Mäkitervakko, *Lychnis viscaria*
- Niittyleinikki, *Ranunculus acris*
- Puna-ailakki, *Silene dioica*
- Nurmikohokki, *Silene vulgaris*
- Rantatädyke, *Veronica longifolia*



Märkä, Multava Ja Savinen

Tunnusmerkit:

- usein järven, joen tai puron rantaa, nykyistä tai entistä
- maa on jatkuvasti kosteaa, kaivettuun kuoppaan nousee usein vettä
- maa on raskasta ja tiivistä, ei ime vettä nopeasti
- usein puolivarjossa, mutta voi olla aurinkoinenkin
- auringon paahteessa pinta helposti kuorettuu
- tyypillisesti alueella kasvaa leskenlehteä, mesiangervoa, maitohorsmaa, metsäkortetta, ojakellukkaa ja ukontatarta

Paikkaan sopivia kasveja

- Siankärsämö, *Achillea millefolium*
- Ratamosarpio, *Alisma plantago-aquatica*
- Suovehka, *Calla palustris*
- Rantarentukka, *Caltha palustris* ssp. *palustris*
- Ruiskaunokki, *Centaurea cyanus*
- Nurmikaunokki, *Centaurea phrygia*
- Ojakellukka, *Geum rivale*
- Särmäkuisma, *Hypericum maculatum*
- Keltakurjenmiekkä, *Iris pseudacorus*
- Siperiansinivalvatti, *Lactuca sibirica*
- Käenkukka, *Lychnis flos-cuculi*
- Ranta-alpi, *Lysimachia vulgaris*
- Rantakukka, *Lythrum salicaria*
- Luhtalemmikki, *Myosotis scorpioides*
- Kellosinilatva, *Polemonium caeruleum*
- Lehtosinilatva, *Polemonium caeruleum*
- Kurjenjalka, *Potentilla palustris*
- Niitthumala, *Prunella vulgaris*
- Niittyleinikki, *Ranunculus acris*
- Puna-ailakki, *Silene dioica*
- Kultapiisku, *Solidago virgaurea*
- Kullero, *Trollius aureum*
- Rantatädyke, *Veronica longifolia*



Niityn perustaminen erilaisille alueille

Muokattu alue

Kun maa on koko niityn alueelta muokattu, kannattaa niityn perustamisessa **käyttää sekä siemeniä että taimia**. Näin niitty muodostuu nopeammin, eivätkä erilaiset ei-toivotut kasvit pääse valtaamaan paljasta maata.

Ensin istutetaan taimet. Tähän työhön voit ryhtyä milloin vain sulan maan aikaan. Sää on oleellisempaa kuin vuodenaika!

Taimien istutus

1. Tasoita käännetty alue tarvittaessa.

Kevyt jyräys on helpoin tehdä ennen istutusta ja kylvöä. Niittyä ei ajeta ruohonleikkurilla (paitsi ehkä pihaketotyypistä), joten **pohjan ei tarvitse olla yhtä tasainen ja tallaamista kestävä kuin nurmikkoa perustettaessa.**

Jos et omista jyrää, haravatasoituskin on usein riittävä. **Suurimmat kivet on syytä poistaa**, niihin on ikävä osua viikatteella niittäessä.

2. **Merkitse kasvien paikat alueelle** siten, että ne tulevat mahdollisimman tasaisesti ympäri aluetta.

Sopiva taimimäärä on **yksi taimi neliölle**, eli kymmenen neliön alueelle tarvitset kymmenen tainta.

Mikäli käytät myös siemenkylvöä, riittää pienempikin määrä, mutta **mitä tiheämmässä taimia on, sitä nopeammin niitty kehittyy.**

3. Istuta taimet entiseen syvyyteensä ja kastele märäksi.

Paras istutusajankohta on ilta, jolloin taimet eivät heti joudu porottavan auringon alle.

Hyvä päivä istutustöihin on **pilvinen, mielellään tiikusateinen** päivä. Erityisen aurinkoisella paikalla voit suojella vastaistutetut taimet pahimmalta paahteelta esimerkiksi kasvuharsolla.

Tuulinen ja aurinkoinen päivä on tarkoitettu istuskeluun lepolassessa hyvän kirjan kanssa, ei istutushommiin!

4. Huolehdi ensimmäisenä kesänä taimien kastelusta

pitkinä poutakausina. Kitke taimen ympäriltä rikkakasvit, jos niitä ilmaantuu.

Taimien **istutuksen jälkeen** voit kylvää lopulle alueelle niittykasvien siemeniä. Helpointa ne on kylvää **valmiista seospusseista**, joiden sisältö sekoitetaan hiekkaan, hienoon sahanpuruun tms.

Siemeniä hankkiessa muista tarkistaa, että ne ovat **suomalaista alkuperää**, jotta ne kestävät talviolosuhteitamme. Kotimaisissa siemenpussissa on yleensä aina myös tarkat ohjeet siementen kylvöstä.

Vinkki:

Vaikka perustaisit niityn pelkästään siemenkylvöllä, kannattaa siemenpussista ainakin muutama siemen esikasvattaa taimeksi ruukussa.

Näin opit, miltä kyseinen kasvi pienenä taimena näyttää, etkä vahingossa kitke niitä niittyalueelta pois!



Siemeniä ja taimia hankkiessasi **muista valita kyseiseen paikkaan sopivat lajit.**

Mulloksella olevaa **maata voidaan vähän parantaa** esimerkiksi lisäämällä hiekkaa (= laimentaa ravinnetilaa ja ilmasto tiivistä maata) tai ojittamalla (= kuivattaa märkää maata).

Kalkitakin voit, jos maa on hyvin hapanta, mutta **lannoitteita maahan ei kannata levittää.**

Kukkaniitylle sopivina kasveina markkinoidaan usein myös vierasperäisiä kylvökukkia. Monet näistä ovat kyllä pölyttäjille mieluisia, mutta mikset mieluummin pelastaisi samalla kertaa sekä pörriäiset että uhanalaiset kasvit? Jos tavoitteenasi on aito, kestävä luonnonkasviniitty, sinne eivät kuulu sellaiset lajit kuin unikat, kehäkukat, asterit yms.

Varsinaisten niittykasvien siementen lisäksi **voit kylvää paikkaan sopivia heiniä**, jotta peittävä kasvusto syntyisi nopeasti.

Muista kuitenkin, että **heinän siemeniä maassa on yleensä muutenkin runsaasti ja heinät ovat myös nopeita leviämään.**

Entinen nurmikkoalue

Useimmiten niitty halutaan perustaa **entisen nurmikon paikalle.**

Pihan käyttö on ehkä muuttunut ja laaja **nurmikko tullut tarpeettomaksi.** Nurmikon jatkuva leikkaaminen kyllästyyttää tai nurmikko on mennyt niin huonoon kuntoon, ravinteiden puutteen, sammaloitumisen tai muun syyn takia, että se pitäisi uusia joka tapauksessa.

Tai ehkä pihanomistaja vain haluaa pihastaan **luonnonmukaisemman ja ekologisen!**

Tällaisessa tilanteessa **alueen muuttaminen niityksi on helppoa ja yksinkertaista taimien avulla.**

Ensin pitää valita oikeat kasvit.

Niittykasveilla entisestä nurmikosta voi maan, kasvupaikan ja käytön mukaan tehdä **matalien kasvien pihakedon tai korkeiden rehevästi kasvavien kukkien niityn.**

Pihaketo vaatii kuivaa ja kovaa pohjaa, sekä kasvuston säännöllistä leikkaamista ensimmäisinä vuosina.

Usein kulkuväylille istutettu, huonokuntoinen **nurmikko on jo ruvennut muuttumaan pihakedoksi;** sinne on alkanut lisääntyvässä määrin ilmaantua **piharatamoa, pihatatarta ja ehkä pihasauniota.**

Näillä alueilla **taimilla voidaan nopeuttaa kehitystä,** jolloin pikkuhiljaa kehittyy itsestään matalana pysyvä kasvusto.

Lopputulos pihakedolla on palkitseva, kasvit pysyvät matalina, estävät maan eroosiota ja jopa ilahduttavat kukinnallaan. Silti alueella on helppo kulkea ja oleskella.

Pitempikasvuista niittyä ei kannata yrittää tehdä alueille, joilla kuljetaan paljon, sillä hennot lajit eivät kestä tallomista.



Taimien istutus:

1. **Jaa taimet tasaisesti alueelle.** Sopiva taimimäärä on yksi taimi neliölle.
2. **Muokkaa istutusalueille parin kämmenen levyiset laikut.** Maa on hyvä muokata **noin kymmenen sentin syvyydeltä.** Poista laikusta huolellisesti kaikki muiden kasvien juuret.
3. Istuta taimet laikkuihin entiseen syvyyteensä ja kastele märäksi.

Istutuksen jälkeen:

- huolehdi taimien kastelusta pitkinä poutajaksoina
- pidä istutuslaikku rikkaruohottomana

Rikkakasvien siementen itämisen laikussa voit **estää esimerkiksi hiekkakatteella.** Älä käytä kuitenkaan mitään maatuvaa katetta, joka pidättää kosteuden taimen tyvellä ja lisää maan typpipitoisuutta.

Jos olet perustamassa **pihaketoa, voit ajaa vastaistutettujen taimien yli ruohonleikkurilla jo muutaman viikon päästä,** kun ne ovat kunnolla juurtuneet. ***(Pidä leikkuukorkeus mahdollisimman korkeana. Taimet eivät saa katketa juurta myöten!)***

Paremmat lähtökohdat ne kuitenkin saavat, jos voit kiertää ne ensimmäisen kesän ajan.

Muualta alueelta pidä kasvusto mahdollisimman matalana niittämällä tai ajamalla leikkurilla.

Kerää leikkuutähteet heti pois, jotta kilpailevat kasvit eivät pääse siementämään alueelle eikä kasvijäte lisää maan typpivarantoja.

Kun istutetut taimet kukkivat, **anna siementen kehittyä rauhassa.** Anna siementen kypsyä ja kylväytyä itsestään. Voit myös halutessasi **kerätä niitä talteen ja kylvää itse.** Tai kasvattaa taimiksi ja istuttaa sitten ne niitylle.

Jos et voi perustaa niittyä taimista, voit myös kylvää samalla tavalla laikkuun siemeniä.

Niiden **itämään saaminen on kyllä melkoisen haastavaa ja työlästä** taimien istutukseen verrattuna. Se vaatii **huolellista suojaamista ja säännöllistä kastelua** kunnes siemenet ovat itäneet ja taimet kasvaneet tarpeeksi vahvoiksi.

Matalan pihakedon **jatkohoito on helppoa.** Voit **leikata sitä ruohonleikkurilla.**

Pihakedon **kasvit oppivat tyypillisesti ”niimaan niittäjälle”,** eli kasvavat maanmyötäisesti niin, että leikkuri ei niihin ulotu.

Älä leikkaa kuitenkaan liian matalalta! Jos leikkaat ketokasvit aina juurineen pois, eivät ne selviä hengissä eivätkä ainakaan kuki ja siemennä.



Vanha, heinittynyt niitty, metsä- tai rantaniitty

Entisille niityille voidaan palauttaa melko helposti heinien alle tukahtuneet niittykukat.

Istutus tehdään samoin kuin edellä laikkuihin.

Jos alue on laaja, voidaan tehdä isompia laikkuja joihin sekä istutetaan taimia että kylvetään siemeniä kuten muokatun alueen ohjeessa.

Samoin voidaan toimia metsäaukolla tai rantapalstoilla, joihin toivotaan luonnonmukaista niittymäistä kasvillisuutta.

Heinät ja muut ei-toivotut kasvit pidetään matalina niittämällä ja niiden kasvijätteet kerätään pois alueelta.

Kaikkia niittytyyppejä on helpoin saada aikaan ja hoitaa perinteisellä laiduntamisella, jos siihen on mahdollisuus.



Niityn jatkohoito ja mahdollisia ongelmia

Hieman kasveista ja paikasta riippuen niityn pitäisi näyttää niityltä 2-5 vuoden kuluttua istutuksesta.

Jatkohoito on kuitenkin tärkeää, sillä **luonnonkasvit eivät aina pärjää kilpailussa toivotulla tavalla.**

On hyvä muistaa, että niitty on kuitenkin *ihmisen toiminnan seurauksena syntynyt kasviyhdyiskunta* ja siksi se myös vaatii aina jonkin verran hoitoa säilyäkseen.

Vuosittaiset hoitotoimet

1. Tarkkaile kasvustoa säännöllisesti.

Niittyalueen voit rajata ympäröivästä kasvillisuudesta esimerkiksi ajamalla **ruohonleikkurilla polut alueen ympäri.** Tällöin estyy ”ulkopuolisten” kasvien tunkeutuminen alueelle.

Jos ympärillä on luonnontilaista aluetta, pysyvät pajut, lepät yms. juurillaan leviävät kasvit samalla niittyalueen ulkopuolella.

Isolle alueelle polkuja kannattaa ajella myös keskeltä aluetta, jotta niitystä pääsee nauttimaan ja sen kuntoa pystyy tarkkailemaan.

2. Niitä alueen kasvusto 1-2 kertaa vuodessa.

Jos kyseessä on **kuiva paikka, yksi kertakin riittää.** Jos hoidettavanasi on rehevämpi niitty, saattaa pari, jopa kolme niittokertaa olla tarpeen.

Niittämiseen soveltuu parhaiten viikate tai trimmeri. Ruohonleikkurillakin se käy, mutta mitään ”biosilppureita” tai kerääjiä ei saa käyttää.

Siementen on tarkoitus päästä varisemaan maahan, ei päätyä kompostiin.

Tee niitto poutasäällä ja jätä leikattu kasvusto alueelle pariksi päiväksi.

Voit tehostaa siementen varisemista myös **pöyhimällä kasvustoa.**

Niitto tulisi siis ajoittaa siementen tuleentumisen aikoihin, mikä vaihtelee alueen ja kasvien mukaan. Jos tuntuu, että siemenet eivät varise, voit napsia kukintoja irti ja jättää ne alueelle varisemaan omia aikojaan.

Pihaketoa voit ajella ruohonleikkurilla aina tarpeen mukaan.

Ketokasvit oppivat pysymään matalina, eivätkä häiriinny leikkauksesta. (Muista kuitenkin oikea leikkuukorkeus!)

3. Kerää niitetyt kasvit pois alueelta.

Jos satut omistamaan heinäseipään tai pari, voit pystyttää ne alueelle niiton jälkeen ja **kerätä kasvuston perinteiseen tapaan seipääseen kuivumaan.**

Voit toki myös kompostoida kasvuston ja käyttää maanparannukseen kukkapenkeissä tai kasvimailla.

4. Jos jokin kasvi näyttää häviävän alueelta, vaikka kukkikin jo, saattaa olla, että paikka ei vain ole sille sopiva.

Toki voit istuttaa uusia taimia ja kokeilla uudestaan, toisaalta lajeja niityllä on varmasti runsaasti. **Ehkä juuri yhden takia ei kannata yöuniaan menettää!**

Muista, että niitty on elävä elementti, joka muuttuu vuodesta toiseen.

Se ei koskaan ole samanlainen kahtena kesänä peräkkäin, mutta ihastuttava ja helppohoitoinen se on vuodesta toiseen!

Muita luonnonkasvien käyttötapoja

Varsinaisten niittyjen lisäksi luonnonkasveja voi käyttää monenlaisissa eri kohteissa puutarhassa.

Tässä muutamia vinkkejä:

Puut ja pensaat

Luonnonvaraisia puita ja pensaita voit käyttää pihassasi ihan samalla tavalla kuin niiden jalompia serkkujakin.

Ne ovat **helppohoitoisia ja kestäviä ja sopivat yleensä maisemaan kuin maisemaan.**

Usein ihmiset tuskailevat esim. **havupuiden kanssa, kun niitä pitää suojata talvisin** ja ne ovat enemmän tai vähemmän ronkeleita maaperän suhteen. **Näin ei ole kotimaisten lajien suhteen!**

Erimuotoisten tuijien ja jalostettujen katajien sijaan **kannattaisikin suosia kotimaisia vaihtoehtoja; tavallisesta metsäkuusesta ja kotikatajasta löytyy useita erilaisia vaihtoehtoja.**

Upeita ovat myös **monet lehtipuut ja -pensaat. Koivu, pihlaja, vaahtera, lehmus ja erilaiset lepät** sopivat upeasti kotipuutarhan puiksi. Ne **kestävät myös leikkaamista**, jos koko kauhistuttaa.

Pensasvalikoimaan voi hyvin lisätä erilaisia **pajuja, korpipaatsamaa tai pensasmaisiksi jääviä puiden muotoja.**

Monet luonnonvaraiset puut ja pensaat ovat myös pölyttäjiä ja perhosten tärkeitä ravintokasveja.

Peittokasvit

Peittokasveja voit käyttää **hankalissa, täysin varjoisissa paikoissa tai voit peittää niillä paljaat multapinnat pensaiden tai isojen perennojen alla.**

Ne **auttavat sinua suuresti pihan hoitotöissä;** vähentävät kitkemisen tarvetta ja pitävät maan rakenteen paremmassa kunnossa.

Monipuolisin lienee **maahumala** (Glechoma hederacea).

Se **kasvaa lähes kaikissa olosuhteissa,** kukkii sinipunaisiin kukin ja leviää rönsyjensä avulla.

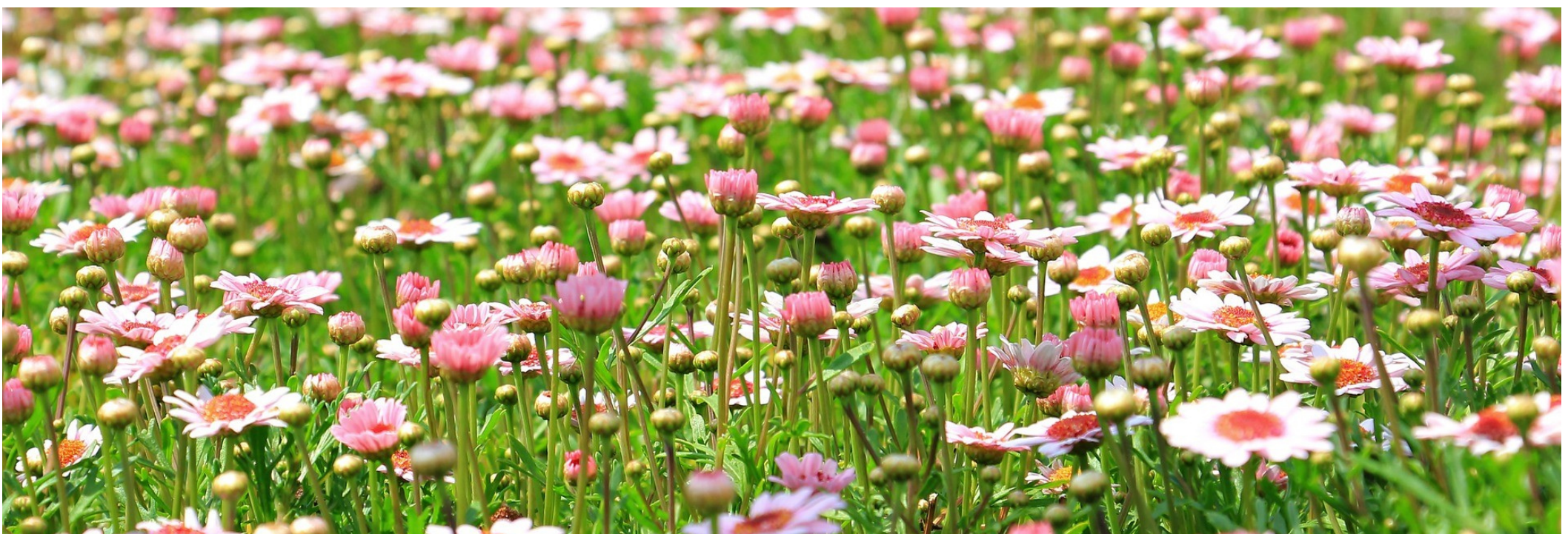
Varjossa siitä tulee suurilehtinen, mutta se kukkii vähän. Auringossa taas päinvastoin.

Maahumala kasvaa alle 15 cm korkuisena ja muodostaa tiiviitä kasvustoja.

Sen **yli voit ajaa ruohonleikkurilla huoletta,** se vain innostuu pienestä tukistuksesta. Se **kestää myös kohtalaisesti tallaamista.**

Maahumalaa **voit huoletta istuttaa myös pensaiden alle maanpeitekasviksi,** sillä se ei vie juurikaan ravinteita pääkasvilta.

Muita **hyviä peittokasveja** ovat mm. **kissankäpälä, ahomansikka, ketohanhikki, valko-, kelta- ja sinivuokko, huopakeltano ja puistolemmikki.**



Ranta-alueiden epätasaiset maastot

Suomalaiset rannat ovat usein **joko kalliota tai kivikkoa**.

Kallio on kaunis ja käyttökelpoinen sellaisenaan, mutta kivikon istutukset voivat tuottaa hankaluuksia.

Helpommalla pääset, kun **suosit näissäkin hyvin viihtyviä luonnonkasveja** ja istutat niitä laikuittain alueelle.

Usein nämä kasvit **leviävät kasvukelpoisille alueille itsestään**. Kasvupaikan **valo-olosuhteet ja maaperän laatu tulee tuki ottaa huomioon**.

Ranta-alueelle soveltuvia niittykasveja ovat mm. **ruis- ja nurmikaunokki, ojakellukka (kosteaa paikka), siperiansinivalvatti, ranta-alpi, rantakukka ja rantatädyke**.

Metsäinen tontti

Nykyään rakennetaan paljon myös aivan metsäiselle tontille.

Varsinkin mökkitonteilla **puusto pystytään usein suojaamaan rakentamisen aikana**, jolloin ympäristö on heti rakentamisen jälkeen melko koskematon.

Se voi olla **sellaisenaan upea**, eikä tarvitse kulkuväylien tekoa kummempaa muokkausta. Jos kuitenkin haluat, voit tällaisellekin alueelle istuttaa luonnonkasvien taimia.

Havupuuvaltaiselle alueelle sopivat useat kuivan paikan kasvit, jos niille tulee vain **tarpeeksi valoa**.

Lehtomaisempi metsä soveltuu tuoreen niityn kasveille.

Mäntyisellä omakotitontilla tavallisen nurmikon menestyminen voi olla kituliasta. Pihakedon kasvit pärjäävät kuivissa ja happamissa oloissa paljon paremmin.

Helppohoitoinen uusi nurmikko

Jos olet perustamassa uutta nurmikkoa, **voit vähentää tulevaisuuden leikkuu-urakkaa istuttamalla alueelle pihakedon kasveja ennen nurmikon kylvöä.**

Alue vihertyy nopeasti nurmisiementen ansiosta. **Pihaketokasvien taimet alkavat pikkuhiljaa lisääntyä ja alaa vallatessaan vähentävät nurmikonleikkuun tarvetta vuosi vuodelta.**

Tästä löydät [lisätietoa ns. luonnonurmikosta.](#)

Kukkiva nurmikko

Voit istuttaa **tavalliselle leikattavalle nurmikolle** esimerkiksi **kaunokaista, keltamaksaruohoa ja kevättaskuruohoa.**

Ne pystyvät kilpailemaan nurmikasvien kanssa, oppivat pysymään matalina ja piristävät nurmikon tasaista vihreyttä. **Voit mainiosti näillä taimilla paikata vaikkapa nurmikossa olevia vaurioita.**

Muista tässäkin pitää leikkurin leikkuukorkeus sellaisena, ettet leikkaa kukkivien kasvien taimia aina juurta myöten pois!



Keväistä kukintaa niitylle

Monet niittykasvit kukkivat vasta heinä-elokuussa. Saatat kaivata niitylle kukintaa jo aiemmin.

Voit istuttaa niittyalueelle erilaisia alueella viihtyviä sipulikukkia. Esimerkiksi **helmililjat, sinililjat ja kosteammilla paikoilla narsissit** voivat viihtyä niittyalueella hienosti.

Niityn rajaaminen ja koristelu

Luonnollinen niitty sopii hienosti luonnontilaisille alueille.

Joskus voi kuitenkin tuntua, että **tiivillä omakotialueella niitty näyttää vain hoitamattomalta nurmikolta.**

Miten niityn saisi yhdistettyä hoidettuun alueeseen luontevasti?

- Voit **rajata niittyalueen** leikattujen polkujen lisäksi vaikkapa matalalla pajuaidalla.
- Niittykasvien määrää voi kasvattaa **istuttamalla taimia tiheämpään, jolloin alue kukkii runsaammin.** Näin se näyttää enemmän perennapenkiltä.
- Niittyalueelle voidaan **istuttaa myös pensaita tai puita.** Vähän varjostavat ja hidaskasvuiset havukasvit sopivat hienosti.
- Niittyaluetta voidaan **somistaa** myös vaikkapa **pajuista tehdyillä koristeilla, eläinhahmoilla tai suurilla kivillä.**

Käytä mielikuvitustasi niityn rakentamisessa ja sovittamisessa muuhun puutarhaan.

Älä suhtaudu niittyprojektiisi koskaan turhan vakavasti; pihaniityn on tarkoitus tuottaa sinulle iloa ja nautintoa, ei huolta ja murhetta!

Onnea niittyprojektillesi!



LÄHDELUETTELO

Ulla Lehtonen: Ullan puutarha- ja viljelyvinkit, WSOY 1999
4H-liiton opas niittykasvien siementen keruusta ja taimien kasvatuksesta

Pentti Alanko: Luonnonkasvit puutarhassa, Tammi 1996

Viherympäristöliitto ry: Metsäkukkia, 1996

Viherympäristöliitto ry: Viherrakentajan käsikirja, 2009

Riku Cajander: Luontopiha, ympäristöystävällinen piha ja puutarha, Minerva 2015

Auringontahti

Ylämyllyntie 46 B,
80400 YLÄMYLLY

Puhelin 050-344 9291

Säpo: puutarha@auringontahti.fi

Auringontähden verkkosivustot:

<https://auringontahti.fi>

<https://pihallaauringontahtiin.com> (blogi)